

## Een bedwantsenplaag vermijden

Bedwantsen verplaatsen zich door 'mee te reizen' in **tassen, koffers, kledij, matrassen of meubels**. Wees alert wanneer je ergens logeert, iemand bezoekt of tweedehandsspullen koopt.

## Ik heb bedwantsen in huis, wat nu?

**Reageer snel!** Bedwantsen planten zich snel voort en een plaag wordt snel groter.

Vermijd verspreiding: **verhuis geen 'besmette' matrassen, meubels of kledij**.

**Probeer de bedwantsen niét zelf te bestrijden.**

- Woon je in een woning op de private huurmarkt? Schakel **professionele hulp** in van een ongediertebestrijdingsfirma.
- Woon je in een sociale huurwoning? Contacteer zo snel mogelijk jouw **woonmaatschappij**.

### Financiële steun

Kan je de kosten van de bestrijding niet betalen? Na een financieel en sociaal onderzoek kan OCMW Gent die kosten in bepaalde gevallen (volledig of gedeeltelijk) voor jou betalen. Vraag ernaar bij het welzijnsbureau in je buurt (of bij je maatschappelijk werker).

## Online info en tips over bedwantsen

Surf naar [www.gezondleven.be](http://www.gezondleven.be)  
> thema's > gezondheid en milieu  
> ongewenste dieren > bedwants

gent:

V.u.: Mieke Hullebroeck – algemeen directeur – stadhuis, Botermarkt 1, 9000 Gent – 2021

**Bedwantsen**  
Hoe herken je ze?  
Wat doe je eraan?



## Wat zijn bedwantsen?

Bedwantsen zijn ook gekend als wandluizen, bedluizen of *bed bugs*. Het zijn insecten die zich voeden met bloed van mensen en/of (huis)dieren. Ze komen het meest voor in slaapkamers en komen 's nachts tevoorschijn om te eten.

Bedwantsen planten zich snel voort: enkele bedwantsen kunnen op korte tijd uitgroeien tot een plaag.

De beten van bedwantsen kunnen erg jeuken maar de beestjes zijn niet gevaarlijk voor je gezondheid. Ze zijn wel heel vervelend en moeilijk te bestrijden.

## Hoe zien bedwantsen eruit?

Volwassen bedwantsen hebben 6 poten, zijn rood-bruin van kleur en hebben geen vleugels. Ze hebben een sterk afgeplat, ovaalvormig, bijna rond lichaam. Ze worden niet groter dan 8,5 mm.



Volwassen bedwants

## Hoe weet je of je bedwantsen in huis hebt?

Deze signalen wijzen op bedwantsen in je woning:

### > Beten

Beten van bedwantsen lijken op muggenbeten, maar meestal staan er verschillende beten dicht bij elkaar. De grootte wisselt sterk van persoon tot persoon.



### > Levende of dode bedwantsen

Als je in je woning of op je matras enkele levende of dode bedwantsen vindt, is de kans groot dat er nog (veel) meer in huis zijn.



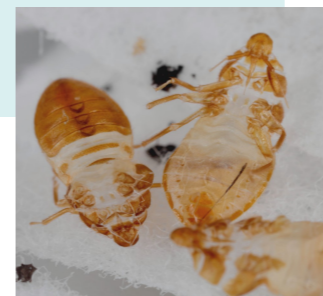
### > Donkere vlekjes

Donkere vlekjes op je bedframe of matras kunnen ontstaan door uitwerpselen, gedroogd bloed of geplette bedwantsen.



### > Bedwantsenhuid

Bedwantsen vervellen verschillende keren voor ze volwassen zijn.



## Waar verblijven bedwantsen?

Bedwantsen zitten liefst op donkere plaatsen in je slaapkamer, dichtbij je bed. Bijvoorbeeld: in de naad van je matras, in kieren en spleten, achter loszittend behang, in je bedframe of in je nachtkastje.

## Bedwantsen opsporen

Je kunt bedwantsen proberen op te sporen door met een zaklamp op mogelijke schuilplaatsen te kijken.

Let op: enkel een **inspectie van een gespecialiseerde firma** kan met zekerheid vaststellen dat er geen bedwantsen in je woning zitten.



© Jody Green, University of Nebraska Extension in Lancaster County)